



L'Association La Virgule, fondée en 1994 à Genève, a célébré en 2024 ses 30 ans d'engagement auprès des personnes en situation de précarité. Au cours de ces trois décennies, elle n'a cessé de développer ses actions pour répondre aux besoins croissants des sans-abri.

Chaque hiver, La Virgule organise une distribution de soupe populaire, un moment de partage et de chaleur humaine. L'association s'engage à offrir un soutien professionnel et personnalisé à chaque personne accueillie, en collaborant avec le réseau d'acteurs sociaux pour garantir un accompagnement global et efficace.

En 2024, La Virgule a fait face à une augmentation significative du nombre de personnes demandant un hébergement d'urgence. Elle a redoublé d'efforts pour étendre sa capacité d'accueil et améliorer la qualité de l'accompagnement.

L'association a notamment déposé une demande d'autorisation de construire un Pavillon qui permettra d'accueillir 11 personnes en hébergement d'urgence dès septembre 2025.

La Virgule se réjouit de faire partie du dispositif de la loi d'aide aux personnes sans abri (LAPSA) et participera au nouveau projet d'hébergement d'urgence avec encadrement social, le Pavillon. Ce projet permettra d'offrir un accompagnement individualisé et de qualité aux personnes en situation de grande précarité.

L'engagement de La Virgule est essentiel dans la lutte contre l'itinérance et la précarité à Genève. Son action quotidienne améliore la vie des personnes sans-abri et leur redonne espoir.

VALLY CARTER, PRÉSIDENTE

30 ANS D'ENGAGEMENT ET DE SOLIDARITÉ : LA VIRGULE, UNE PASSERELLE VERS UNE VIE PLUS STABLE ET AUTONOME

En 2024, l'Association La Virgule a célébré 30 ans d'actions auprès des personnes en situation de précarité, fidèle à sa mission de réduire l'itinérance et de favoriser leur insertion sociale. La fête de la Virgule, qui s'est déroulée en novembre, a été un véritable succès, rassemblant de nombreux participants : le conseiller d'État Thierry Apothéloz, des conseillers administratifs de la commune de Lancy et d'autres communes, des habitants de Lancy, des représentants de l'Hospice Général, des membres de la Virgule (bénévoles, résidents, anciens résidents et personnes vivant dans la rue), ainsi que des partenaires. Les festivités ont été animées par des activités proposées par les résidents de la Virgule et par le groupe ZAM ZAM.

Cette année anniversaire a été marquée par une augmentation significative du nombre de personnes ayant été accueillies à La Virgule, soulignant l'aggravation de la précarité. Face à ce défi, La Virgule a intensifié ses efforts pour améliorer la qualité de l'accompagnement proposé en engageant un travailleur social supplémentaire.

Des avancées majeures ont été réalisées, notamment en obtenant l'autorisation du permis de construire pour un Pavillon qui permettra d'accueillir 11 personnes en hébergement d'urgence dès septembre 2025. Ces réalisations ont été rendues possibles grâce à la générosité de nos partenaires, comme des Fondations privées ainsi que Loterie Romande.

Les collaborations avec nos partenaires sont essentielles pour permettre aux personnes que nous accompagnons de reprendre leur vie en main et de construire un avenir plus stable et autonome. Ensemble, nous leur offrons un accompagnement personnalisé, un logement sûr et un soutien pour leur réinsertion sociale et professionnelle. La Virgule continue à participer activement aux permanences du Bureau d'Information Sociale (BIS), aux côtés de la Croix-Rouge, du CSP, de Caritas, d'EPER, de l'Hospice Général et d'autres services de l'État. Ces permanences, anonymes et gratuites, sont un lieu d'écoute et d'information précieux pour toute personne en quête de renseignements et d'orientation dans le domaine social.

L'engagement de La Virgule envers l'amélioration des conditions de vie des personnes aidées a été le moteur de cette année écoulée. Nous remercions chaleureusement tous ceux qui nous soutiennent dans cette mission essentielle. Ensemble, continuons à construire des ponts vers un avenir meilleur pour les personnes en difficulté.

EN 2024, L'ASSOCIATION A POURSUIVI SON ENGAGEMENT DANS LA LUTTE CONTRE L'ITINÉRANCE ET LA PRÉCARITÉ, EN S'ADAPTANT ET EN INNOVANT POUR RÉPONDRE AUX BESOINS DES PERSONNES ACCOMPAGNÉES.

Retour en images des 30 ans de La Virgule



UNE ANNÉE RICHE EN RÉALISATIONS POUR L'ASSOCIATION LA VIRGULE

La Virgule a franchi une nouvelle étape dans son partenariat avec la commune en participant activement au marché de Noël de Lancy. Notre stand, animé par une équipe dynamique composée de membres du personnel, de bénévoles du comité et de résidents, a été l'occasion de présenter des créations uniques, réalisées avec talent par les résidents eux-mêmes.

Cette collaboration fructueuse témoigne de l'engagement de la Virgule à s'impliquer dans la vie locale et à valoriser les compétences de ses résidents. La participation au marché de Noël des résidents, contribue à renforcer leur confiance en eux et leur sentiment d'appartenance à la communauté.

LA VIRGULE : UN ACCOMPAGNEMENT TOUJOURS PLUS PERSONNALISÉ ET EFFICACE

En 2024, La Virgule a continué d'offrir un accompagnement de qualité aux personnes en situation de précarité, avec une capacité d'accueil de 30 places en hébergement relais. Cette année, ce sont 62 personnes (54 hommes, 7 femmes et 1 personne de la communauté LGBTQ+) qui ont été accueillies, témoignant de l'engagement de l'association à répondre aux besoins de tous. La durée moyenne de séjour au sein de l'hébergement relais est de 13 mois, permettant aux personnes accompagnées de bénéficier d'un suivi individualisé et d'un accompagnement vers l'autonomie.

L'année 2024 a également été marquée par un rajeunissement de la population accueillie, avec un âge moyen de 32,5 ans, soulignant l'importance d'une prise en charge adaptée aux spécificités de chacun. Pour les jeunes adultes de 18 à 23 ans (population en augmentation à la Virgule), cette période de transition vers l'âge adulte peut être semée d'embûches. C'est pourquoi un accompagnement personnalisé est essentiel pour les aider à construire leur avenir.

Un accompagnement adapté permet de favoriser le retour à la formation, de créer un cadre stable et bienveillant pour permettre aux jeunes de retrouver confiance en eux, de développer leurs compétences et de reprendre leur développement personnel et professionnel. Chaque jeune est unique, avec ses propres forces, ses faiblesses et ses aspirations. Un accompagnement personnalisé permet de prendre en compte ces spécificités et de proposer un accompagnement adapté aux besoins de chacun.

Parmi les 32 personnes ayant quitté La Virgule en 2024, 50% ont accédé à un emploi ou à une formation, et 30% ont intégré un dispositif de soins pour répondre à leurs problématiques de santé. Ces résultats témoignent de l'efficacité de l'accompagnement proposé par l'association. En matière de logement, 60% des personnes ayant quitté La Virgule ont trouvé un hébergement stable, soulignant l'importance de l'accompagnement dans la recherche de logement. Enfin, la diversité des profils accueillis se reflète dans la répartition des nationalités : 33% de personnes de nationalité suisse, 33% titulaires d'un permis C et 33% titulaires d'un permis B.

La Virgule poursuit son engagement auprès des personnes en situation de précarité, en leur offrant un accompagnement personnalisé et adapté à leurs besoins, afin de favoriser leur insertion sociale et professionnelle. L'équipe de La Virgule a maintenu un lien essentiel avec les personnes en recherche de logement, réalisant en moyenne 125 entretiens individuels et près de 30 contacts téléphoniques par mois. Ces actions ont permis d'orienter les personnes vers le réseau de partenaires et d'offrir un espace d'écoute bienveillant.

Dans le cadre de sa lutte contre l'exclusion sociale, La Virgule a intensifié son action auprès des personnes sans-abri, créant des liens avec 4 personnes à Lancy et en accompagnant la moitié vers un hébergement d'urgence. Enfin, pour répondre aux besoins de première nécessité et favoriser le lien social, l'association a reconduit sa distribution de soupe hivernale, offrant 700 repas chauds. Ce dispositif a accueilli entre 20 et 30 personnes par soir, venant de tout le canton de Genève, et a créé un lieu de convivialité chaleureux.

PARTENARIAT FRUCTUEUX AVEC TRAVAIL PLUS DE L'ARMÉE DU SALUT

Depuis cette année, La Virgule a établi une collaboration enrichissante avec Travail Plus de l'Armée du Salut. Ce partenariat vise à offrir des opportunités de réinsertion professionnelle à des personnes en difficulté, à travers des stages en tant qu'ASE ou dans le domaine de l'intendance.

L'objectif principal est de permettre à ces personnes de se réentraîner au monde du travail, de retrouver un rythme et de développer de nouvelles compétences. Nous avons ainsi accueilli trois stagiaires ASE, qui ont apporté leur contribution à notre équipe et bénéficié d'un accompagnement personnalisé.

Nous sommes particulièrement heureux d'annoncer que l'un de ces stagiaires sera engagé pour rejoindre l'équipe du projet Pavillon, notre futur lieu d'hébergement d'urgence. Cette embauche témoigne de la réussite de ce partenariat et de l'engagement de La Virgule en faveur de l'insertion professionnelle des personnes en situation de précarité.

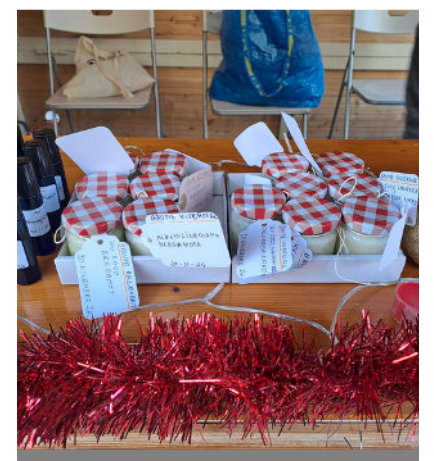
Nous sommes convaincus que cette collaboration avec Travail Plus de l'Armée du Salut portera encore ses fruits à l'avenir et permettra à de nombreuses personnes de retrouver un chemin vers l'emploi et l'autonomie.

INVESTIR DANS LA FORMATION : LA CLÉ D'UNE ÉQUIPE COMPÉTENTE

Face à la complexité croissante des situations rencontrées, l'Association La Virgule a réaffirmé son engagement envers la formation continue de ses équipes. Cette démarche stratégique, essentielle pour améliorer la qualité de l'accompagnement des personnes en situation de précarité, a été renforcée par l'engagement de notre apprenti ASE, qui a obtenu son CFC en juin 2024. Son intégration à l'équipe vient consolider notre capacité à répondre aux besoins spécifiques des personnes accompagnées.

Cet engagement envers la formation a également été souligné par l'obtention du CAS de formatrice praticienne par notre responsable formation et suivis. Cette qualification vient renforcer notre expertise et notre capacité à développer des formations adaptées aux besoins de nos équipes.

En investissant dans des formations axées sur la prévention des risques et la santé mentale, La Virgule dote ses professionnels d'outils et de connaissances indispensables. Cette approche permet de mieux appréhender les défis liés à la précarité, aux troubles mentaux et autres situations complexes, afin d'offrir un soutien individualisé et de qualité, adapté aux réalités et aux besoins uniques de chaque personne.



Retour en images du marché de Noël de Lancy

L'ACTIVITÉ 2024 EN CHIFFRES

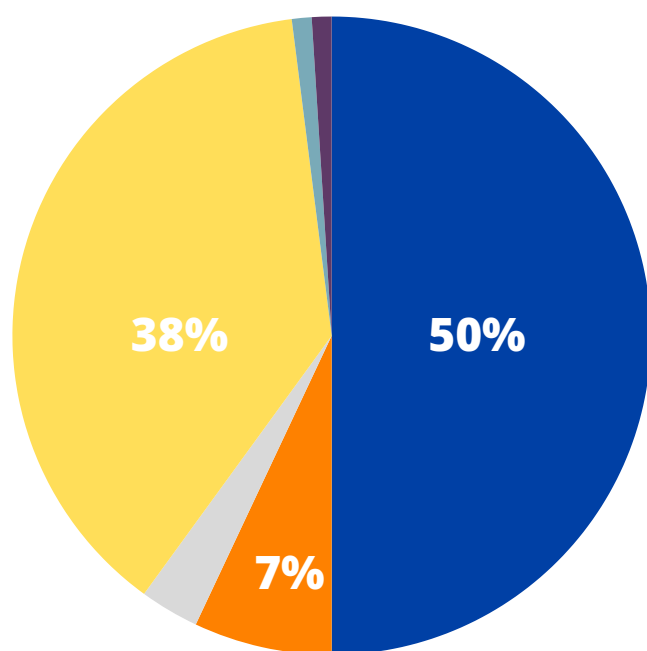
Grâce à la générosité de nos bailleurs de fonds, organismes et donateurs privés, les finances de La Virgule restent saines et permettent d'assurer notre mission auprès des personnes en situation de précarité. Cette année, un effort financier exceptionnel a été nécessaire pour garantir le financement du Pavillon, notre futur lieu d'hébergement d'urgence qui ouvrira ses portes en 2025. Bien qu'une partie de son fonctionnement soit prise en charge par la LAPSA, une part importante du budget reste à trouver pour assurer sa pérennité.

L'investissement conséquent dans ce projet a temporairement réduit les fonds disponibles pour d'autres actions essentielles, notamment l'hébergement relais. Afin de maintenir notre engagement envers les plus vulnérables, nous devons renforcer nos efforts de recherche de financements et comptons sur le soutien continu de nos partenaires et donateurs. En parallèle, nous avons reçu un soutien extraordinaire de 610'000 CHF, entièrement dédié à la construction du Pavillon. Nous exprimons notre profonde gratitude à La Loterie Romande et aux fondations privées qui ont rendu cela possible.

Grâce au soutien indéfectible de la Ville de Lancy, ainsi que d'autres communes et organismes privés, La Virgule poursuit sa mission et continue d'accompagner celles et ceux qui en ont besoin. Notre avenir dépend de cette générosité et de cet engagement, et nous remercions chaleureusement tous ceux qui nous soutiennent dans cette aventure solidaire.

SOURCES DE FINANCEMENT 2024

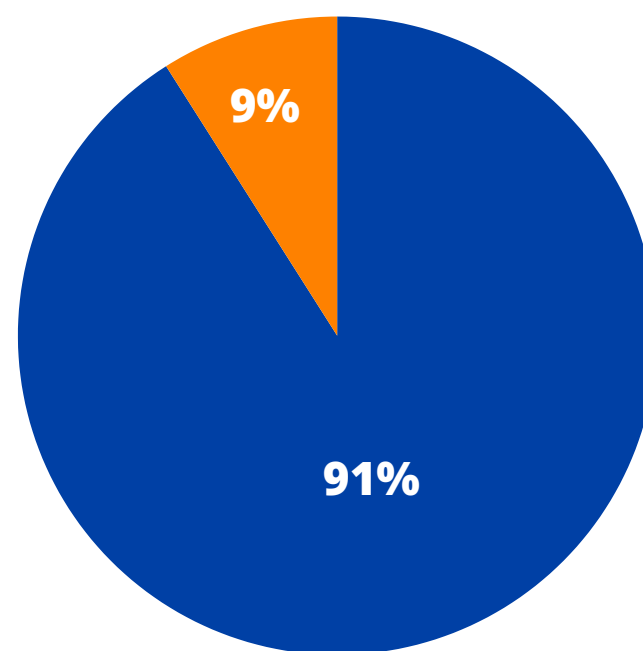
Un soutien essentiel pour assurer notre mission auprès des plus vulnérables.



- Pensions (50%)
- Subventions Ville de Lancy (7%)
- Subventions autres communes (3%)
- Dons personnes morales (38%)
- Ventes et manifestations (1%)
- Indemnités stage (1%)

RÉPARTITION DES DÉPENSES 2024

Une gestion équilibrée pour maximiser notre impact solidaire.



- Activités et missions de La Virgule (91%)
- Frais de gestion (9%)

REVENUS

Pensions	396'930
Subvention Ville de Lancy	60'000
Subventions autres communes	21'700
Dons personnes morales	308'239
Ventes et manifestations	9'975
Indemnités stage	3'825
TOTAL	800'669

Utilisations des fonds affectés	18'841
Résultats nets	-9'656

FRAIS POUR LES ACTIVITÉS ET MISSIONS DE LA VIRGULE

Salaires	476'706
Loyers	233'981
Accompagnement collectif	14'918
Formation	9'338
Distribution de soupe	1'341
Admin	71'710
TOTAL	807'994

LE COMITÉ COMPOSÉ DE 10 PERSONNES BÉNÉVOLES

VALLY CARTER, **PRÉSIDENTE**

NANCY RUERAT, **VICE-PRÉSIDENTE**

JACQUES BOLAY, **TRÉSORIER**

ALDO CAVALERI, KAARINA LORENZINI, CHRISTIAN MARCHIANDO, ISABELLE MARMY, SEVINÇ SONMEZ POLAT, KRISTINE BEUN, STÉPHANE VUILLE

BÉATRICE DERACHE, PIERRE GRAND, **RÉVISEURS DES COMPTES**

NOTRE ÉQUIPE

CRISTINA PICCO RIVERA, **DIRECTRICE**

FARAH NOIRET, **RESPONSABLE FORMATION & SUIVIS SOCIAUX, TRAVAILLEUSE SOCIALE**

RÉMY THIÉBAUD, **TRAVAILLEUR SOCIAL**

MAEL CAMPO, **TRAVAILLEUR SOCIAL**

STÉPHANE RAMEL, **INTENDANT**

TITOUAN AUBERT, **APPRENTI ASE (1^E ANNÉE)**

ROMAIN GAMMA, **ÉTUDIANT HETS EN FORMATION PRATIQUE**

L'association est aussi un acteur de l'insertion professionnelle. Deux personnes en activité de réinsertion (AdR) sont actives en cuisine (50%) et en aide-intendance (50%). Une personne en formation AFP intendance en collaboration avec l'Hospice général.

En tant qu'institution formatrice, la Virgule a pu accueillir en plus des apprentis ASE, 1 étudiant HETS en formation pratique. L'institution répond aux exigences posées par les partenaires de formation HETS et OFPC.

REMERCIEMENTS

L'Association La Virgule exprime sa profonde gratitude envers son équipe dévouée, dont l'expertise et l'engagement quotidien auprès des personnes en situation de précarité sont inestimables.

L'accompagnement empathique et les interventions ciblées des travailleurs sociaux ont permis à de nombreux résidents de retrouver l'estime de soi, un élément essentiel pour leur reconstruction et leur cheminement vers un avenir meilleur. Ces transformations, souvent discrètes, sont visibles dans les sourires retrouvés, les pas vers l'indépendance et les histoires de vie redéfinies.

La Virgule remercie également ses 36 bénévoles, dont le temps et l'énergie sont si précieux. Leur contribution a permis de distribuer 700 repas dans un cadre chaleureux et convivial. Les bénévoles ont aussi donné de leur temps pour décorer les structures de l'association, et une aide précieuse pour la communication digitale.

La Virgule adresse sa reconnaissance à ses partenaires institutionnels, associatifs et communaux, particulièrement à la Ville de Lancy, pour leur collaboration étroite et leur engagement partagé dans la lutte contre la précarité. Les synergies et les échanges de savoirs permettent d'optimiser les actions et d'offrir un accompagnement complet aux personnes en difficulté.

Un merci particulier à la Fondation Partage pour la livraison hebdomadaire de denrées pour les 30 résidents. Toutes les activités de la Virgule sont rendues possibles grâce à la générosité de ses bailleurs de fonds.

Merci à La Loterie Romande et aux Fondations privées qui ont permis la réalisation des travaux du Pavillon.

Nous soutenir :

Votre soutien nous est précieux. Vous pouvez donner de votre temps, ou nous soutenir financièrement afin que la Virgule puisse continuer à réaliser sa mission

Déduction fiscale des dons

L'Association la Virgule étant reconnue d'utilité publique, il vous est possible de déduire fiscalement votre don, selon le barème en vigueur dans votre canton.



Votre don est précieux!

Postfinance AG, Mingerstrasse 20, 3030 Bern
SWIFT POFICHBEXXX
CCP 12-12329-1
IBAN CH65 0900 0000 1201 2329 1

Effectuez un paiement avec TWINT!



Scannez le code QR avec l'app TWINT



Confirmez le montant et le paiement



Avec le soutien de la Ville de Lancy



LE COMITÉ COMPOSÉ DE 9 PERSONNES BÉNÉVOLES

VALLY CARTER, PRÉSIDENTE
NANCY RUERAT, VICE-PRÉSIDENTE
JACQUES BOLAY, TRÉSORIER

ALDO CAVALERI, KAARINA LORENZINI, CHRISTIAN MARCHIANDO,
ISABELLE MARMY, SEVINÇ SONMEZ POLAT, KRISTINE BEUN

BÉATRICE DERACHE, PIERRE GRAND, RÉVISEURS DES COMPTES



NOTRE ÉQUIPE

CRISTINA PICCO RIVERA, **DIRECTRICE**
FARAH NOIRET, **RESPONSABLE FORMATION & SUIVIS SOCIAUX, TRAVAILLEUSE SOCIALE**
RÉMY THIÉBAUT, **TRAVAILLEUR SOCIAL**
MAEL CAMPO, **TRAVAILLEUR SOCIAL**
STÉPHANE RAMEL, **INTENDANT**
ANTONIO VACCARO, **APPRENTI ASE (3E ANNÉE)**
DENIZ SOMNEZ, **APPRENTI ASE (2E ANNÉE)**

L'association est aussi un acteur de l'insertion professionnelle. Deux personnes en activité de réinsertion (AdR) sont actives en cuisine (50%) et aide-intendance (50%).

En tant qu'institution formatrice, la Virgule a pu accueillir en plus des apprentis ASE, deux étudiants HETS en stage de six mois durant leur formation sociale. L'institution répond aux exigences posées par les partenaires de formation HETS et OFPC.

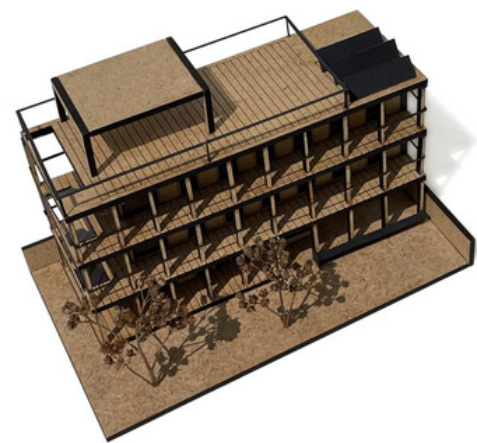
REMERCIEMENTS

Un immense merci à l'équipe de La Virgule pour son dévouement sans faille, son expertise et son engagement quotidien auprès des personnes en situation de précarité. Spécifiquement, l'accompagnement empathique et les interventions ciblées des travailleurs sociaux de la Virgule ont permis à de nombreux bénéficiaires de retrouver l'estime de soi, un composant essentiel pour se reconstruire et s'engager vers un avenir meilleur. Ces transformations, souvent intangibles, sont pourtant palpables dans les sourires retrouvés de ceux que nous aidons, dans leurs pas vers l'indépendance et dans chaque histoire de vie redéfinie.

La Virgule tient à adresser sa reconnaissance également aux 36 bénévoles qui donnent généreusement de leur temps et de leur énergie pour soutenir les actions de la Virgule. Leur contribution est précieuse et permet d'apporter un soutien concret aux plus fragiles. Notamment grâce à leur dévotion 480 repas ont pu être distribués dans un cadre chaleureux et convivial.

La Virgule adresse ses remerciements ses partenaires institutionnels et associatifs pour leur collaboration étroite et leur engagement partagé dans la lutte contre la précarité. Les synergies et les échanges de savoirs permettent d'optimiser les actions, d'offrir un accompagnement plus complet aux personnes en situation de précarité et de construire un avenir meilleur pour tous. Merci à la Fondation Partage qui nous livre chaque semaine de quoi faire des repas pour les 30 résidents. Toutes les activités de la Virgule ne seraient pas possible sans la généreuse contribution de tous les bailleurs de fonds.

Enfin, la Virgule remercie chaleureusement la Ville de Lancy pour son soutien indéfectible. Sa solidarité constitue une encouragement à poursuivre la mission de la Virgule et à contribuer au bien-être sur le territoire.



Nous soutenir :

Votre soutien nous est précieux. Vous pouvez donner de votre temps, ou nous soutenir financièrement afin que la Virgule puisse continuer à réaliser sa mission

Déduction fiscale des dons

L'Association la Virgule étant reconnue d'utilité publique, il vous est possible de déduire fiscalement votre don, selon le barème en vigueur dans votre canton.

Votre don est précieux!

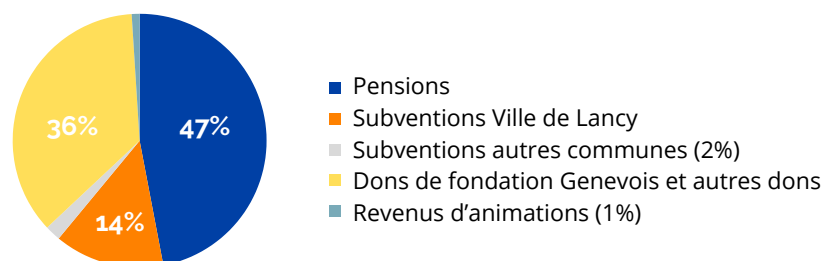
Postfinance AG, Mingerstrasse 20, 3030 Bern
SWIFT POFICHBEXXX
CCP 12-12329-1
IBAN CH65 0900 0000 1201 2329

Effectuez un paiement avec TWINT!

Scannez le code QR avec l'app TWINT
Confirmez le montant et le paiement



L'ACTIVITÉ 2023 EN CHIFFRES*



Les finances de la Virgule sont saines, grâce à la générosité de tous les bailleurs de fond et organismes et personnes privés.

En plus des frais pour la réalisation de sa mission, la Virgule a reçu CHF 1'020'000 de dons extraordinaires qui seront affectés entièrement à la construction du nouveau lieu d'hébergement d'urgence de la Virgule (le Pavillon) qui ouvrira en 2025.

Revenus

Pensions	404805
Subvention Ville de Lancy	120300
Subventions autres communes	14100
Dons de fondation Genevoise et autre dons	268571
Revenus d'animations	8886

TOTAL 816662

Utilisations fonds attribués 42503
Résultats de l'exercice 774684



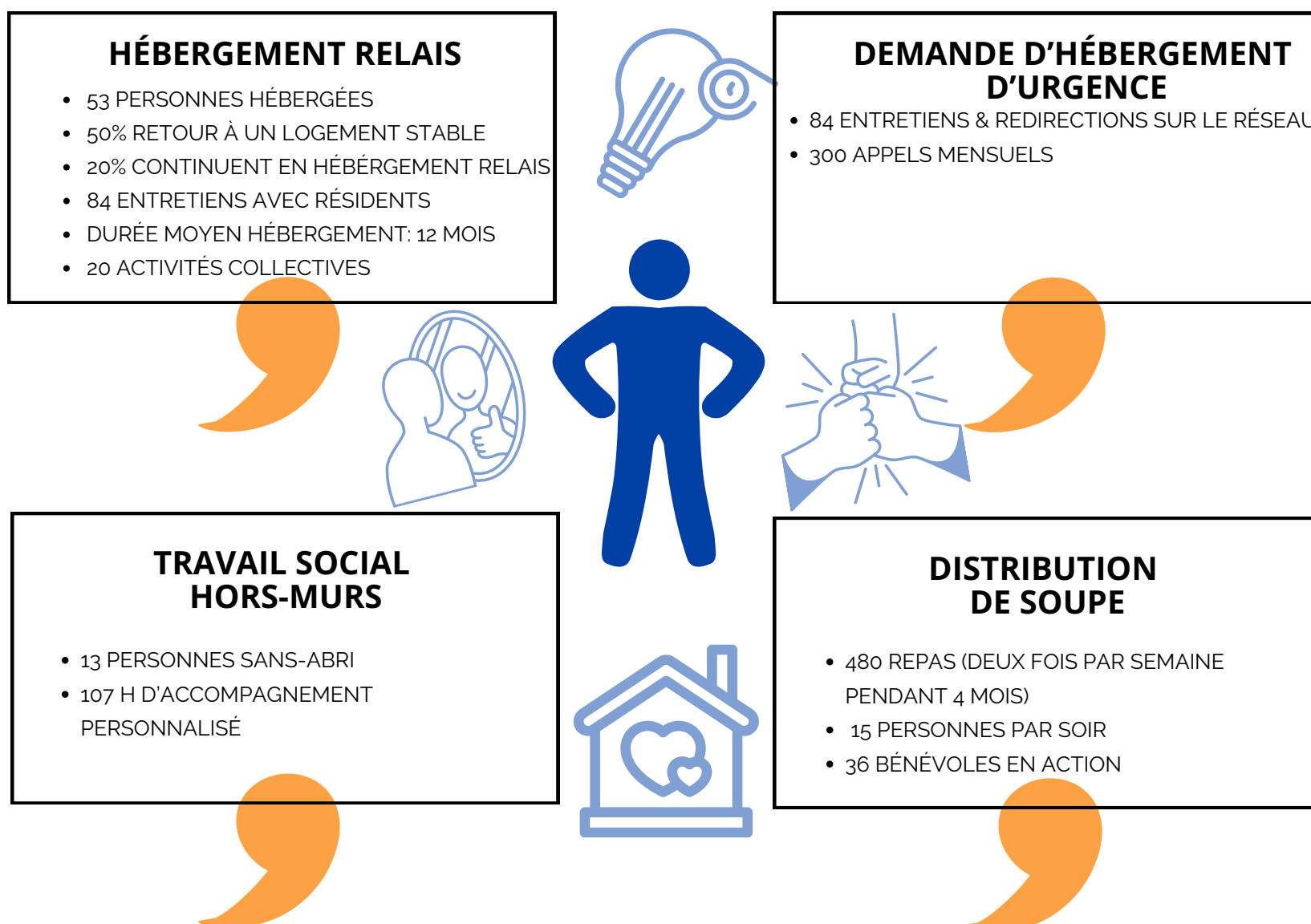
Grâce au soutien de la Ville de Lancy principalement, mais aussi d'autres communes et à d'autres organismes privés, La Virgule réussit à remplir sa mission.

Son avenir dépend de la générosité et de l'implication de tous ces intervenants que la Virgule remercie chaleureusement.

Frais pour les activités et missions de la Virgule (94,5%)

Salaires et charges	469510
Loyers locaux	242750
Accompagnement collectif	10716
Formation	7932
Distribution de soupe	1273

Frais de gestion (5,5%) 42503
TOTAL 774684



*Pour toute personne souhaitant obtenir la version complète des comptes, veuillez vous adresser directement à notre association.